

Администрация
Кировского муниципального района Ленинградской области
КОМИТЕТ ОБРАЗОВАНИЯ

РАСПОРЯЖЕНИЕ

От 05 апреля 2019 года № 132

**О формировании муниципальной системы
оценки качества дошкольного образования**

В соответствии со статьей 97 Федерального закона РФ от 29.12.2012 № 273-ФЗ «Об образовании в Российской Федерации» и в целях организации деятельности всех субъектов системы дошкольного образования по повышению качества образования Кировском МР ЛО посредством оценки его качества и интеграции муниципальной системы управления качеством образования с региональной системой оценки качества образования:

1. Утвердить Положение о муниципальной системе оценки качества дошкольного образования (Приложение 1).
2. Утвердить критерии и организационные основы оценивания для дошкольных образовательных учреждений (Приложение 2).
3. Установить сроки ежегодного мониторинга – до 20 июня.
4. Определить координатором системы оценки качества дошкольного образования Е.В.Иванову, начальника отдела развития муниципальной системы образования
6. Контроль за исполнением данного распоряжения оставляю за собой.

Председатель комитета образования

Е.А.Краснова

Разослано: в дело, УУиК, ОУ – по эл.почте

ПОЛОЖЕНИЕ

о муниципальной системе оценки качества дошкольного образования

1. Общие положения

1.1. Положение о муниципальной системе оценки качества дошкольного образования (далее – Положение) устанавливает единые требования к муниципальной системе оценки качества дошкольного образования (далее - МСОКДО) в Кировском муниципальном районе Ленинградской области (далее – Кировский МР ЛО) и определяет ее цели, задачи, организацию и технологию оценки качества образования.

1.2. Правовыми основаниями МСОКДО являются:

- п. 4, ст. 97 Федерального закона РФ от 29.12.2012 № 273-ФЗ «Об образовании в Российской Федерации»,
- постановление Правительства РФ от 05.08.2013 № 662 «Об осуществлении мониторинга системы образования»,
- приказ Министерства Просвещения России от 13.03.2019 № 114 «Об утверждении показателей, характеризующих общие показатели оценки качества условий осуществления образовательной деятельности организациями, осуществляющими образовательную деятельность по основным общеобразовательным программам, образовательным программам среднего профессионального образования, основным программам профессионального обучения, дополнительным общеобразовательным программам»,
- иные документы федерального и регионального уровня, регламентирующие реализацию всех процедур контроля и оценки качества образования.

1.3. Настоящее Положение распространяется на муниципальные образовательные организации, реализующие образовательные программы дошкольного образования.

1.4. Основными участниками МСОКДО являются:

- Комитет образования Кировского муниципального района Ленинградской области (далее – Комитет образования);
- муниципальные образовательные организации, реализующие образовательные программы дошкольного образования;

- обучающиеся, воспитанники и их родители (законные представители);

- общественные организации, заинтересованные в оценке качества дошкольного образования.

1.5. В настоящем Положении используются следующие термины:

Качество образования – интегральная характеристика системы образования, отражающая степень соответствия реальных достигаемых образовательных результатов, условий образовательного процесса нормативным требованиям, социальным и личностным ожиданиям.

Оценка качества образования – процесс, в результате которого определяется степень соответствия образовательного процесса, условий его обеспечения и результатов образовательной деятельности системе требований к качеству образования, зафиксированных в нормативных документах.

Муниципальная система оценки качества образования – совокупность способов, средств и организационных структур для установления соответствия качества образовательной деятельности и оказываемых услуг потребностям личности, общества и государства.

Экспертиза – всестороннее изучение состояния образовательного процесса, условий и результатов образовательной деятельности на основе диагностических и оценочных процедур, осуществляемых различными субъектами МСОКДО.

2. Основные цели, задачи и принципы функционирования МСОКДО

2.1. Основной стратегической целью МСОКДО является организация деятельности всех субъектов системы дошкольного образования по повышению качества образования Кировском МР ЛО посредством оценки качества:

образовательных программ дошкольного образования;

содержания образовательной деятельности в ДОУ (социально-коммуникативное развитие, познавательное развитие, речевое развитие, художественно-эстетическое развитие, физическое развитие);

образовательных условий в ДОУ (кадровые условия, развивающая предметно-пространственная среда, психолого-педагогические условия);

реализации адаптированных основных образовательных программ в ДОУ;

взаимодействия с семьей (участия семьи в образовательной деятельности, удовлетворённость семьи образовательными услугами, индивидуальная поддержка развития детей в семье);

услуг по присмотру и уходу, по обеспечению здоровья и безопасности;

Тактической целью МСОКДО - получение объективной и актуальной информации о качестве образования на территории Кировского МР ЛО, тенденциях его изменения и причинах, влияющих на его уровень, для

повышения эффективности управления функционированием и развитием муниципальной системы дошкольного образования, принятия соответствующих управленческих решений на муниципальном уровне, издания локальных нормативных актов образовательных организаций.

2.3. Обоснование выделения целей по направлениям

2.3.1. Необходимость выделения цели по направлению «Совершенствование качества образовательных программ дошкольного образования» обусловлена тем, что пункт 1.7. раздела I ФГОС ДО является основой для разработки образовательной программы дошкольного образования (далее - Программа). В разделе II ФГОС ДО определены требования к структуре Программы и ее объему. Определение соответствия Программы требованиям ФГОС ДО позволяет оценить полноту и системность организации образовательного процесса в ДОО.

2.3.2. Необходимость выделения цели по направлению «Повышение качества содержания образовательной деятельности в дошкольных образовательных организациях (социально-коммуникативное развитие, познавательное развитие, речевое развитие, художественно-эстетическое развитие, физическое развитие)» обусловлено требованиями пункта 2.6. раздела II ФГОС ДО. Оценка данного направления позволит судить о содержании образования детей по пяти образовательным областям (социально-коммуникативное развитие, познавательное развитие, речевое развитие, художественно-эстетическое развитие, физическое развитие), прогнозировать развитие региональной системы дошкольного образования и принимать управленческие решения по обеспечению полноценного развития личности детей.

2.3.3. Необходимость выделения цели по направлению «Повышение качества образовательных условий в ДОО (кадровые условия, развивающая предметно-пространственная среда, психолого-педагогические условия)» обусловлена включением их (условий) во ФГОС ДО. Оценка данных направления позволит судить о реализации раздела III ФГОС ДО «Требования к условиям реализации основной образовательной программы дошкольного образования» и конкретизировать содержание управленческих решений по кадровой политике, по развитию методической службы, обеспечивающей совершенствование психолого-педагогических условий в ДОО, по оснащению образовательных организаций, реализующих программы дошкольного образования.

2.3.4. Необходимость выделения цели по направлению «Повышение качества реализации адаптированных основных образовательных программ в ДОО» обусловлена статьей 5 Закона об образовании и пунктом 1.3. раздела I требований ФГОС ДО. Оценка качества реализации адаптированных образовательных программ в ДОО позволит прогнозировать развитие региональной системы дошкольного образования и принимать управленческие решения по обеспечению качественного дошкольного образования для детей с ОВЗ и детей -инвалидов.

2.3.5.Выделение цели по направлению «Совершенствование качества по взаимодействию с семьей (участие семьи в образовательной деятельности, удовлетворённость семьи образовательными услугами, индивидуальная поддержка развития детей в семье)» обусловлена необходимостью выполнения статьи 44 Закона об образовании(в ред. от 24.03.2021), пунктом 1.4. раздела I, пунктом 3.1. раздела III требований ФГОС ДО. Оценка данного направления позволит определить выполнение требований нормативных документов и разработать эффективные управленческие решения по созданию условий для совершенствования взаимодействия ДОО с семьей.

2.3.6.Необходимость выделения цели по направлению «Обеспечение здоровья, безопасности и качества услуг по присмотру и уходу»обусловлена статьей 41 Закона об образовании (в ред. от 24.03.2021),требованиями ФГОС ДО. Оценка условий по данному направлению позволит судить о выполнении требований нормативных документов и разрабатывать управленческие решения по обеспечению здоровья, безопасности и качеству услуг по присмотру и уходу в ДОО.

2.3.7.Необходимость выделения цели по направлению «Повышение качества управления в ДОО» обусловлена статьями 28, 30, 86, 90, 95, 97Закона об образовании (в ред. от 24.03.2021), требованиями ФГОС ДО. Оценка данного направления позволит судить о выполнении требований нормативных документов и разрабатывать управленческие решения по повышению качества управления в ДОО.

2.2. Основными задачами МСОКДО являются:

- интеграция муниципальной системы управления качеством образования с региональной системой оценки качества образования;
- интеграция существующих механизмов и процедур управления оценкой качества дошкольного образования на муниципальном уровне и уровне ДОУ;
- определение показателей, применяемых в муниципальной системе управления качеством дошкольного образования с учетом социально-экономических особенностей Кировского МР ЛО;
- осуществление оценки качества дошкольного образования, включая независимую оценку, общественную и педагогическую экспертизы, получение достоверной информации;
- формирование адресных рекомендаций образовательным организациям в части:
 - совершенствования образовательной программы командой педагогов, методистов и администрации ДОУ с учётом результатов анализа полученной информации;
 - выявление эффективных практик педагогов ДОУ во взаимосвязи всех образовательных областей ФГОС ДО, в различных видах деятельности с учётом потребностей и возможностей, интересов и инициативы воспитанников ДОУ;

реализация комплексной программы профессионального развития педагогов ДОУ с учётом результатов самооценки/оценки их профессионального развития, ликвидации профессиональных дефицитов;

совершенствование организации пространств и развивающей предметно-пространственной среды в группах ДОУ и участках с учётом результатов внутренней оценки качества материально-технических условий и развивающей предметно-пространственной среды (внутренней и внешней) в ДОУ;

совершенствование уровня реализации адаптированной программы дошкольного образования в ДОУ с учётом результатов внутренней оценки ее качества;

совершенствование взаимодействия с семьями воспитанников с учетом проанализированного мнения родителей в разрезе областей качества;

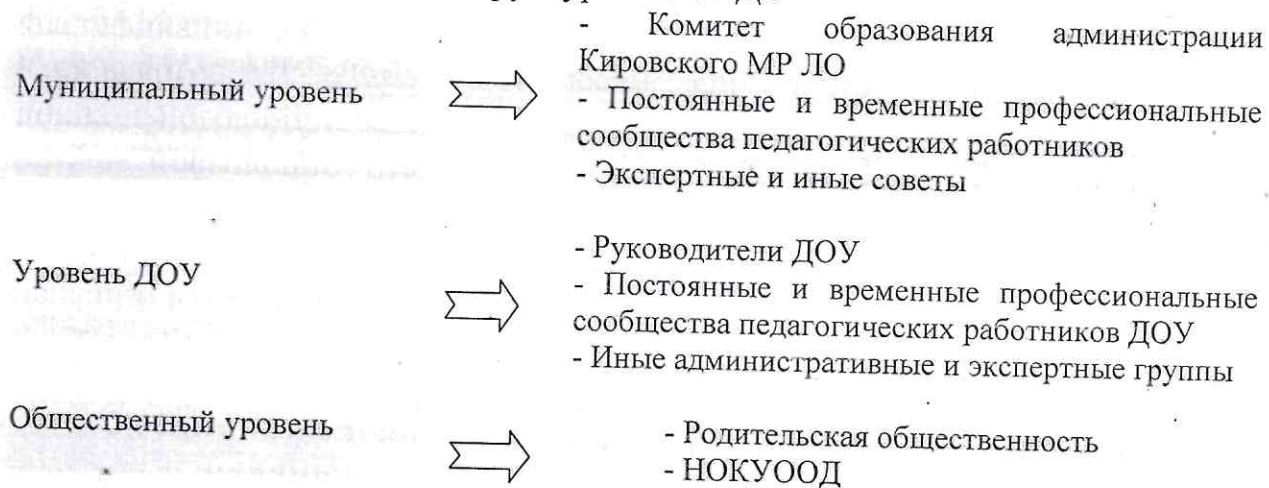
совершенствование условий обеспечения здоровья, безопасности, присмотра и ухода за воспитанниками в ДОУ

использования при планировании и осуществлении образовательной деятельности администрацией ДОУ анализа результатов мониторинга/измерений потребностей, возможностей, интересов, инициативы воспитанников групп, мнения родителей, повышения квалификации педагогических и руководящих работников ДОУ Кировского МР ЛО по вопросам управления и оценки качества дошкольного образования.

- повышение открытости муниципальной системы дошкольного образования, уровня информированности потребителей образовательных услуг и партнеров системы дошкольного образования для принятия ими решений в пределах их компетенций;

3. Организационная структура и функциональная характеристика муниципальной системы оценки качества дошкольного образования

3.1. Организационная структура МСОКДО



3.2. Функциональная характеристика МСОКДО:

3.2.1. На муниципальном уровне:

- разрабатываются методологические основы оценки качества дошкольного образования: методики оценивания, системы показателей и показателей, характеризующих состояние и динамику развития системы дошкольного образования в Кировском МР ЛО;
- осуществляется нормативное обеспечение порядка и процедуры оценивания деятельности ДООУ;
- обеспечивается организационно-технологическое сопровождение оценки качества дошкольного образования, мониторинговых исследований, контрольно-оценочных процедур;
- осуществляется комплексная диагностика деятельности образовательных учреждений в целях оказания адресной методической и управленческой помощи, изучение психолого-педагогических условий и качество социально-психологического сопровождения образовательного процесса в образовательных учреждениях.
- осуществляет сбор, обработка, хранение и представление информации о состоянии и динамике развития образовательного учреждения, анализируются результаты оценки качества дошкольного образования;
- рассматриваются результаты мониторинга МСОКДО, определяется рейтинг образовательных учреждений по результатам ее реализации;
- определяется состояние и тенденции развития дошкольного образования в районе;
- анализируются результаты оценки качества, принимаются управленческие решения по совершенствованию качества дошкольного образования в районе;
- осуществляется разработка предложений по совершенствованию измерительных материалов;
- осуществляется подготовка методических материалов по результатам оценивания;
- разрабатываются предложения, формируются адресные рекомендации, по совершенствованию образовательного процесса в ДООУ;
- обеспечивается информационная поддержка МСОКДО.

3.2.2. На уровне образовательного учреждения:

- формируется нормативная база документов, относящихся к обеспечению качества дошкольного образования в образовательном учреждении;
- разрабатываются и реализуются программы развития образовательного учреждения;
- обеспечивается функционирование внутренней системы оценки качества дошкольного образования;

-обеспечивается проведение мониторинговых, социологических и статистических исследований по вопросам качества дошкольного образования,

- осуществляет сбор, обработка, хранение и представление информации о состоянии и динамике развития образовательного учреждения, анализируются результаты оценки качества дошкольного образования;

- обеспечивается предоставление информации о качестве дошкольного образования на уровень Комитета образования;

- обеспечивается информационная поддержка системы оценки качества дошкольного образования на уровне ДОУ;

- принимаются управленческие решения по результатам ВСОКДО на уровне ДОУ.

3.2.3. Родительская общественность и общественные организации:

- содействуют определению стратегических направлений развития муниципальной системы дошкольного образования;

- содействуют реализации принципа общественного участия в управлении образованием;

- осуществляют общественный контроль качества дошкольного образования и деятельности ДОУ в муниципальном образовании в формах общественного наблюдения;

- участвуют в формировании информационных запросов основных пользователей МСОКДО;

- участвуют в обсуждении системы показателей, характеризующих состояние и динамику развития образовательных учреждений, муниципальной системы дошкольного образования;

- участвуют в обсуждении результатов оценки качества дошкольного образования в рамках МСОКДО.

4. Организация и технология оценки качества дошкольного образования

4.1. Предусматривается два уровня организации оценочной деятельности в рамках МСОКДО:

- уровень ДОУ;

- муниципальный уровень.

4.2. Объектом МСОКДО является деятельность муниципальных образовательных организаций, реализующих образовательные программы дошкольного образования.

4.3. Предметом оценки являются:

- качество образовательных программ дошкольного образования;

- качество содержания образовательной деятельности в ДОУ (социально-коммуникативное развитие, познавательное развитие, речевое развитие, художественно-эстетическое развитие, физическое развитие);

- - качество образовательных условий в ДООУ (кадровые условия, развивающая предметно-пространственная среда, психолого-педагогические условия);
- качество реализации адаптированных основных образовательных программ в ДООУ;
- качество взаимодействия с семьей (участия семьи в образовательной деятельности, удовлетворённость семьи образовательными услугами, индивидуальная поддержка развития детей в семье);
- качество услуг по присмотру и уходу, по обеспечению здоровья и безопасности;
- повышение качества управления в ДООУ.

4.4. МСОКДО включает следующие компоненты:

- сбор и первичную обработку, верификацию данных;
- анализ и оценку качества дошкольного образования;
- управленческие решения и адресные рекомендации по направлениям мониторинга.

4.5. Реализация МСОКДО осуществляется посредством существующих процедур *и методов сбора информации*:

- изучение открытых источников информации о деятельности ДОО (интернет-сайты ДООУ);
- изучение информации о ДООУ, полученной по запросу комитета образования
- результаты процедур по контролю и надзору в сфере дошкольного образования;
- экспертная оценка

4.6. Оценка качества дошкольного образования осуществляется на основе принятой и утвержденной Комитетом образования системы показателей (критериев), характеризующих качество условий, качество процесса, качество результата.

4.7. В качестве источников данных для МСОКДО используются:

- результаты оценки качества дошкольного образования: муниципальные, региональные и федеральные;
- результаты контроля и надзора в сфере дошкольного образования;
- отчеты по самообследованию и самооценке ДООУ;
- результаты НОКУООД;
- результаты социальной паспортизации образовательных учреждений;
- сайты образовательных организаций.
- муниципальные мониторинги по отдельным направлениям

4.8. Результаты МСОКДО подводятся за период учебного года.

4.9. Информация от ДОУ предоставляется один раз в год в электронном и печатном виде в Комитет образования - до 20 июня текущего года - в виде таблицы, составленной на основании показателей (Приложения 2)

Отчет по оценке качества дошкольного образования за ____ - ____ учебный год ДОУ _____				
№	Наименование показателя	оценка за предыдущий ____ - ____ учебный год	Оценка за текущий ____ - ____ учебный год	Причина недостижения показателя
	В соответствии с приложением 2 «Показатели и организационные основы оценивания для дошкольных образовательных учреждений»			
	Динамика развития образовательного учреждения			
	Дата Подпись руководителя ДОУ Печать			

4.10. Специалистами Комитета образования проверяется достоверность информации в соответствии с показателями, указанными в Приложении 1 источниками информации. При необходимости проводится собеседование

5. Анализ результатов мониторинга

.По итогам мониторинга качества дошкольного образования составляется аналитический отчет (справка), который должен включать следующие разделы:

5.1.Общая информация о мониторинге качества дошкольного образования районе

5.2.Результаты мониторинга качества дошкольного образования по отдельным показателям:

- качество образовательных программ дошкольного образования;
- качество содержания образовательной деятельности в ДОУ (социально-коммуникативное развитие, познавательное развитие, речевое развитие, художественно-эстетическое развитие, физическое развитие);
- -качество образовательных условий в ДОУ (кадровые условия, развивающая предметно-пространственная среда, психолого-педагогические условия);
- качество реализации адаптированных основных образовательных программ в ДОУ;
- качество взаимодействия с семьей (участия семьи в образовательной деятельности, удовлетворённость семьи образовательными услугами, индивидуальная поддержка развития детей в семье);

- качество услуг по присмотру и уходу, по обеспечению здоровья и безопасности;

- повышение качества управления в ДООУ.

5.3.Обобщенные результаты мониторинга качества дошкольного образования.

5.4. Динамика качества дошкольного образования в Кировском МР ЛО

5.5.Зоны риска в области качества дошкольного образования в Кировском МР ЛО

6. Адресные рекомендации по результатам анализа качества дошкольного

Адресные рекомендации по результатам анализа мониторинга качества дошкольного образования формируются на основе рекомендаций, включенных в аналитический отчет, которые могут быть даны:

6.1.Отдельным ДООУ Кировского МР ЛО. Содержание адресных рекомендаций может быть связано с использованием успешных практик в системе дошкольного образования, совершенствованием качества дошкольного образования, устранением выявленных дефицитов, развитием профессиональных компетентностей и др.

6.2. Кластеру ДООУ Кировского МР ЛО по обобщению и развитию успешных практик в системе дошкольного образования

7. Меры, мероприятия по результатам мониторинга качества дошкольного образования

Результаты мониторинга являются основой для планирования и реализации мер и мероприятий, направленных на повышение качества муниципальной системы дошкольного образования.

Цели и содержание мер и мероприятий могут обеспечивать повышение качества дошкольного образования по одному или нескольким взаимосвязанным показателям, которые являются актуальными для всей системы дошкольного образования Кировского МР ЛО, или могут относиться к деятельности отдельных ДООУ.

Нормативной основой проведения мер и мероприятий являются распорядительные документы (распоряжения, планы, дорожные карты).

В каждом из документов должны быть отражены основания для принимаемых мер и/или планируемых мероприятий (информация, полученная по результатам мониторинга оценки качества дошкольного образования), сведения о сроках, об ответственных за проведение и об участниках.

Факт проведения мероприятий также должен быть зафиксирован управленческим документом (подписанный протокол проведения

мероприятия с указанием информации о сроках, формах и участниках мероприятия).

8. Принятие управленческих решений по результатам проведенного анализа качества дошкольного образования

Управленческое решение оформляется в виде нормативно-правового акта, распорядительного документа, который содержит сведения о принимаемых управленческих решениях (в том числе о поощрении), сведения о сроках реализации управленческих решений, об ответственных и об участниках.

9. Анализ эффективности принятых мер.

Завершающим звеном управленческого цикла является анализ эффективности принятых мер, результаты которого оформляются в отчетном документе (информационная справка, доклад).

Отчетный документ должен содержать:

сведения о сроках проведения анализа эффективности мер / мероприятий;

результаты проведения мер/мероприятий; сведения о динамике показателей качества дошкольного образования;

описание проблемы, которая ляжет в основу обоснования цели при выстраивании нового управленческого цикла.

Результаты анализа выявляют эффективность принятых управленческих решений и комплекса мер, направленных на совершенствование системы мониторинга качества дошкольного образования, и предполагают сохранение имеющейся системы мониторинга качества, либо внесения в нее необходимых изменений.

Показатели и организационные основы оценивания для дошкольных образовательных учреждений

№	Наименование показателя МСОКДО	Методика оценки	Критерий оценки на уровне района	источник информации
Показатель 1. «Оценка качества образовательных программ дошкольного образования»				
1.1.	Структура и содержание образовательной программы ДОУ соответствует с ФГОС ДО	Да/нет	Доля ДОУ, подтвердивших показатель	Отчёт по самообследованию Сайт ДОУ
1.2.	Образовательная программа ДОУ содержит региональный компонент	Да/нет	Доля ДОУ, подтвердивших показатель	Отчёт по самообследованию Сайт ДОУ
1.3.	В ДОУ реализуется программа воспитания (рабочая программа воспитания) ²	Да/нет	Доля ДОУ, подтвердивших показатель	Отчёт по самообследованию Сайт ДОУ
1.4.	В ДОУ реализуются программы дополнительного образования	Да/нет	Доля ДОУ, подтвердивших показатель	Отчёт по самообследованию Сайт ДОУ
Показатель 2. «Качество содержания образовательной деятельности в ДОУ»				
2.1.	Наличие рабочих программ в ДОО в каждой возрастной группе	Да/нет	Доля ДОУ, подтвердивших показатель	Отчёт по самообследованию

¹ Критерий оценки на уровне района «Доля ДОУ, подтвердивших показатель» рассчитывается как соотношение количества ДОУ, подтвердивших показатель, к общему числу ДОУ в Кировском МР ЛО. (Фиксируется в %.)

² Оценивается с 2020-2021 у.г.

2.2.	В каждой рабочей программе конкретизировано содержание образовательной деятельности по пяти образовательным областям с учетом возрастных особенностей детей	Да/нет (по каждому направлению)	Доля ДОУ, подтвердивших показатель	Информация руководителя ОУ Сайт ДОУ
2.4	Реализация парциальных образовательных программ как части ООП, формируемой участниками образовательных отношений: - по развитию познавательно-исследовательской деятельности - по ранней профориентации - по развитию финансовой грамотности	Да/Нет	Доля ДОУ, подтвердивших показатель	Отчёт по самообследованию
2.5.	Наличие системы мониторинга динамики развития воспитанников ДОУ.	Да/Нет	Доля ДОУ, подтвердивших показатель	Отчёт по самообследованию
Показатель 3. «Качество образовательных условий»				
3.1 Кадровый потенциал (кадровые условия)				
3.1.1	Наличие педагогов, имеющих первую и высшую квалификационные категории	Да/нет	Доля ДОУ, подтвердивших показатель	Самооценка ДОУ
3.1.2	Подтверждение квалификации педагогов с использованием добровольной независимой оценки квалификации (НОК)	Да/нет	Доля ДОУ, подтвердивших показатель	Самооценка ДОУ
3.1.3	Вовлечение молодых педагогов в возрасте до 35 лет в различные формы поддержки и сопровождения в первые три года (муниципальная «Школа молодого педагога»)	Да/нет	Доля ДОУ, подтвердивших показатель	Самооценка ДОУ, информация МИМС
3.1.4	Организация системного повышения квалификации педагогических работников	Да/нет	Доля ДОУ, подтвердивших показатель	Самооценка ОО, информация МИМС
3.1.5	ДОУ является организаторами приоритетных направлений муниципальной системы дошкольного образования (КМО, РМО, стажировочная площадка)	Да/нет	Доля ДОУ, подтвердивших показатель	Самооценка ОО, информация МИМС
3.1.6	Наличие педагогов ДОУ - участников профессиональных педагогических конкурсов различного уровня (не платных) муниципальный уровень региональный уровень всероссийский уровень	Да/нет	Доля ДОУ, подтвердивших показатель	Самооценка ОО, информация МИМС

3.1.7	Функционирование в ДОУ системы наставничества	Да/нет	Доля ДОУ, подтвердивших показатель	Самооценка ОО, информация МИМС
3.2. Развивающая предметно – пространственная среда				
3.2.1	Использование социокультурного пространства в организации образовательного процесса: - имеются договоры (соглашения) о сотрудничестве с другими организациями в целях реализации ООП	Да/нет	Доля ДОУ, подтвердивших показатель	Отчёт по самообследованию
3.2.2	Соответствие предметно-пространственной среды ДОУ принципам: содержательная насыщенность; трансформируемость пространства; полифункциональность материалов; вариативность среды; безопасность предметно-пространственной среды.	Да/нет	Доля ДОУ, подтвердивших показатель	
3.2.3	Доступность образовательного пространства для маломобильных групп граждан и ОВЗ	Да/нет	Доля ДОУ, подтвердивших показатель	
3.3. Психолого-педагогические условия				
3.3.1	Реализация технологий проектной деятельности как формы организации педагогического процесса	Да/нет	Доля ДОУ, подтвердивших показатель	Отчёт по самообследованию
3.3.2	Функционирование в ДОУ службы психолого-педагогической поддержки участников образовательных отношений	Да/нет	Доля ДОУ, подтвердивших показатель	Отчёт по самообследованию Отчет ф.85-к Сайт ОО
3.3.3	Функционирование в ДОУ службы медиации	Да/нет	Доля ДОУ, подтвердивших показатель	Отчёт по самообследованию Сайт ОО
Показатель 4. Реализации адаптированных основных образовательных программ				
4.1.	Наличие модели инклюзивного дошкольного образования	Да/нет	Доля ДОУ, подтвердивших показатель	Сайт ОО
4.2.	Наличие групп компенсирующей направленности	Да/нет	Доля ДОУ, подтвердивших показатель	Отчёт по самообследованию

4.3.	Наличие педагогических работников, имеющих соответствующую квалификацию для проведения коррекционно-развивающей работы с детьми с ОВЗ и (или) инвалидами: воспитатели, педагог-психолог, учитель-логопед, учитель-дефектолог, социальный педагог, тьютор	Да/нет	Доля ДОУ, подтвердивших показатель	Отчёт по самообследованию
4.4.	Наличие специалистов, наделённых функциями ассистента (помощника), оказывающих детям-инвалидам необходимую техническую помощь	Да/нет	Доля ДОУ, подтвердивших показатель	Отчёт по самообследованию
4.5.	Наличие разработанных и утверждённых адаптированных образовательных программ.	Да/нет	Доля ДОУ, подтвердивших показатель	Отчёт по самообследованию
Показатель 5 Взаимодействие с семьями воспитанников				
5.1.	Наличие на сайте ДОУ результатов анкетирования родителей об уровне удовлетворённости качеством предоставляемых услуг и качеством образовательных результатов	Да/нет	Доля ДОУ, подтвердивших показатель	Сайт ОУ
5.2.	Уровень удовлетворённости родителей качеством предоставляемых услуг и качеством образовательных результатов	Абсолютный показатель	Абсолютный показатель	Результаты районного анкетирования
5.3.	Наличие вариативных формы родительского всеобуча	Да/нет	Доля ДОУ, подтвердивших показатель	Самооценка ДОУ
5.4.	Наличие мероприятий, организованных и проводимых совместно с родителями и воспитанниками	Да/нет	Доля ДОУ, подтвердивших показатель	Самооценка ДОУ
5.5.	Функционирование консультационных пунктов	Да/нет	Доля ДОУ, подтвердивших показатель	Сайт ОУ Распоряжение КОиПО
Показатель 6. «Обеспечение здоровья и безопасности, качество услуг по присмотру и уходу»				
6.1.	Реализуются парциальные образовательные программы физического развития детей	Да/нет	Доля ДОУ, подтвердивших показатель	Отчёт по самообследованию
6.2.	Организованы мероприятия по здоровьесбережению и безопасности	Да/нет	Доля ДОУ, подтвердивших показатель	Отчёт по самообследованию

6.3.	Ведётся мониторинг показателей физического развития дошкольников дважды в год в целях отслеживания динамики развития ребенка и коррекции его личной программы развития	Да/нет	Доля ДОУ, подтвердивших показатель	Самооценка ДОУ
6.4.	Создание условий комплексной безопасности ³	Да/нет	Доля ДОУ, подтвердивших показатель	Стат.отчетность
6.5.	Обеспечение качества услуг по присмотру и уходу за детьми ⁴	Да/нет	Доля ДОУ, подтвердивших показатель	Стат.отчетность
Показатель 7 «Качество управления в ДОУ»				
7.1	В ДОУ создан орган государственного-общественного управления (ГОУ)	Да/нет	Доля ДОУ, подтвердивших показатель	Отчёт по самообследованию Сайт ОУ СМИ
7.2	Наличие у руководителя ДОУ требуемого профессионального образования высшее образование и дополнительное профессиональное образование в области государственного и муниципального управления или менеджмента в образовании	Да/нет	Доля ДОУ, подтвердивших показатель	Самооценка ДОУ Информация МИМС
7.3	Разработанность и функционирование ВСОКО в ДОУ ⁵	Да/нет	Доля ДОУ, подтвердивших показатель	Отчёт по самообследованию

³ оценивается полностью подтвержденным, если в ДОУ создана система нормативно-правового регулирования комплексной безопасности. предусмотрено обучение коллектива по ТБ, ОТ, ЧС и др.; имеются локальные нормативные акты, устанавливающие требования к безопасности внутреннего (группового и вне группового) помещения и территории ДОУ, предназначенной для прогулок воспитанников на свежем воздухе, определены правила безопасности при проведении экскурсий и других мероприятий на территории ДОУ (положения, инструкции, приказы, решения, акты, паспорта безопасности, памятки, планы, отчеты, журналы, схемы охраны, графики дежурств). Используются спортивные-игровое оборудование соответствует требованиям стандартам безопасности(ГОСТ Р 52169-2012 и пр.). Территория ДОУ оборудована навесами/беседками, расположенными и оснащены с полным соблюдением требований. В помещении и на участке имеются все средства реагирования на чрезвычайные ситуации (план эвакуации детей в экстренных случаях, аптечка, инструкции, регламенты/правила безопасности, оптимизированные с учетом потребностей воспитанников группы, в том числе детей с ОВЗ или детей-инвалидов имеется телефон). Ведется необходимая документация для организации контроля над чрезвычайными ситуациями и несчастными случаями (План действий по предупреждению и ликвидации ЧС техногенного и природного характера; План мероприятий по ЧС и НС и др.)

⁴ считается полностью подтвержденным, если в ДОУ утверждены и соблюдаются нормативно-правовые акты, регулирующие выполнение норм хозяйственно-бытового обслуживания и процедур ухода за воспитанниками (Правила внутреннего распорядка для всех участников образовательного процесса, режим дня с учетом адаптационных режимов для детей по потребности и возможности здоровья (индивидуальные маршруты адаптации и др.); обеспечена доступность предметов гигиены; педагоги 19развивают культурно-гигиенических навыки воспитанников (наличие в планах, рабочих программах задач по уходу и присмотру). В ДОУ регламентированы процессы организации рационального и сбалансированного питания и питья с учетом СанПиНов (разработан Порядок организации питания воспитанников ДОУ; утвержден режим питания в соответствии с возрастом и индивидуальными особенностями детей; утверждены технологические карты приготовления пищи, ежедневные и перспективные меню; ведется бракераж, учет калорийности, обеспечены правильная кулинарная обработка и закладка пищевых продуктов). В ДОУ питание детей соответствует заявленному меню; ежедневно доступна информация о питании; соблюдается сервировка в группах; осуществляется индивидуальный подход в процессе питания, регулярный контроль и налзор за работой пищеблока (карты оперативного контроля, приказы по питанию)

⁵ считается полностью подтвержденным, если имеется разработанное и утвержденное в ДОУ положение о ВСОКО, планы и отчеты об осуществлении ВСОКО, результаты реализации ВСОКО отражены на официальном сайте ДОУ

7.4	Наличие программы развития ДОО	Да/нет	Доля ДОО, подтвердивших показатель	Сайт ОУ
7.5	Результаты НОКУООД (применяется ежегодно, до следующей плановой НОКУООД)	Абсолютный показатель	Доля ДОО, у которых все показатели НОКУООД находятся в «зеленой» зоне (81-100)	Сайт bus.gov.ru Отчет оператора о результатах НОКУООД

Используемые сокращения:

АООП – адаптированная образовательная программа
 ДОУ – дошкольное образовательное учреждение
 КОиПО – комитет общего и профессионального образования Ленинградской области
 КО – комитет образования администрации Кировского муниципального района Ленинградской области
 ООП – основная образовательная программа дошкольного образования
 ФГОС ДО – федеральный государственный образовательный стандарт дошкольного образования
 ОВЗ – ограниченные возможности здоровья
 МИМС – муниципальная информационно-методическая служба
 ГОУ государственно-общественное управление
 СМИ средства массовой информации
 НОКУООД независимая оценка качества условий осуществления образовательной деятельности
 РМО, КМО – районное (кустовое) методическое объединение